

# Mode d'emploi des gabarits rando Edit Select V1.2

Ce document récapitule onglet par onglet, les champs et critères Apidae utilisés par le gabarit et en fin de document les options à sélectionner dans Edit Select pour obtenir les topos.

Ces gabarits financés par l'Agence Savoie Mont Blanc, et réalisé dans le cadre du collectif rando, sont mis à disposition des membres Apidae du territoire.

Le membre doit se rapprocher de FO Design pour demander l'intégration du modèle sur son compte Edit Select. Ces gabarits font l'objet d'une option d'abonnement spécifique. Si le membre n'a pas cette option, il peut bénéficier d'une réduction de 50% s'il est sur le territoire Savoie Mont Blanc.

**Le modèle est mis à disposition gracieusement en l'état.**

Toute modification sera à charge du membre.

## Historique des modifications

### Version 1.1

[Evolution des règles de saisie du descriptif thématized : Topo/pas à pas](#)

[Le champ adresse est complété par l'adresse 3](#)

### Version 1.2

[Outil de contrôle qualité mis en place par ASMB](#)

[Guide de saisie Apidae](#)

[Documentation du fonctionnement du nouveau gabarit itinérance courte](#)

[Mise à jour de la procédure de génération d'un PDF avec Edit Select](#)

[Consignes pour remonter sur le site internet de l'ASMB](#)

# Table des matières

Contrôle qualité avec Watchtower .....	3
Guide de saisie Apidae .....	4
Entorse à la règle de saisie pour le descriptif topo/pas à pas .....	4
Aperçu des documents finis .....	5
Itinéraire rando journée.....	5
Itinéraire rando de 2 jours ou plus.....	8
Consignes de saisie dans Apidae.....	12
Identification .....	12
Présentation.....	13
Localisation .....	16
Prestations .....	18
Multimédias .....	20
Objets liés.....	22
Consignes pour remonter sur le site de l'ASMB .....	24
Génération de PDF avec Edit Select.....	25
Attention .....	25
Spécificités liées à l'impression.....	25
Générer un document dans Edit Select .....	27

## Contrôle qualité avec Watchtower

Fin 2023 et début 2024, l'Agence Savoie Mont Blanc, a repris l'outil développé pour le contrôle qualité des itinéraires vélos pour le compte d'AURAT pour l'adapter aux itinéraires raquettes, pédestres et aux sorties des accompagnateurs en montagne.

C'est l'outil de référence pour suivre la qualité de vos fiches <https://asmb.watchtower.apidae.sipea.fr/>

[Guide de saisie - Randos pédestres 2+ jours](#) - 63 points de contrôles

[Guide de saisie - Randos pédestres à la journée](#) - 63 points de contrôles

[Guide de saisie - Activités \(hors activités handi\)](#) - 33 points de contrôles

[Guide de saisie - Itinéraires en Raquettes](#) - 52 points de contrôles

## Guide de saisie Apidae

[Guide de saisie des itinéraires de randonnée pédestre](#)

[Guide de saisie des activités encadrées de randonnée pédestre](#)

[Guide de saisie des prestataires encadrant de la randonnée pédestre](#)

### Entorse à la règle de saisie pour le descriptif topo/pas à pas

Saisir les étapes en les préfixant ainsi

1/

2/

Et non comme indiqué dans le guide de saisie Apidae

1-

2-

# Aperçu des documents finis

## Itinéraire rando journée

### Recto

**NE RAPPORTONS QUE DES SOUVENIRS ...**

- Restons sur les sentiers
- Préservons nos sites naturels
- Ramenons nos déchets
- Partageons l'espace, soyons discrets et courtois
- Reffermons les b...
- Contournons les restons calmes f...
- protection
- Portons des chaussures et des vêtements adaptés
- N'oublions pas eau et encas

**... NE LAISSONS QUE DES TRACES DE PAS**

**SAVOIE MONT-BLANC BALADES ET RANDONNÉES**

3 collections max Critères internes

Images avec note de 3 ou + et un copyright

Descriptif détaillé

Nom de la fiche

Descriptif court

SECOURS : 112 ou 18  
METEO : 3250 (2,99 €/appel + prix de

Logo destination voir règles de saisie

**GRANGES DE JOIGNY**

Imaginez la vie d'autrefois en montagne en traversant les granges de Joigny, admirez les orchidées d'altitude et retrouvez les fossiles gravés dans les belles de spectacle des sens qui vous

Type de clientèles

Infos techniques

Altitude max

EMAIL : info@coeurchartreuse-tourisme.com  
04 76 88 62 08

Pictos divers : PNR, PNV, Réserve naturelle, chiens acceptés ou non, poussettes, accès via une remontée mécanique

Direction à suivre

Mauvaise direction

Itinéraire GR®

Itinéraire GRP®

La Rampe au Vieux alt. 1950 m

Col de la Madeleine Sentier du Tour de la Lauzière

2000

FACILE

1h00

4 km

+ 80 m

- 80 m

1190 m

PNR Chartreuse

DÉPART : Col du Granier

COMMENT S'Y RENDRE : Parking public au col du Granier en face de l'auberge.

Complément localisation

Nom du lieu ou Adresse 1 et adresse 3

Pub appli rando selon taille du texte

Indication balisage selon département

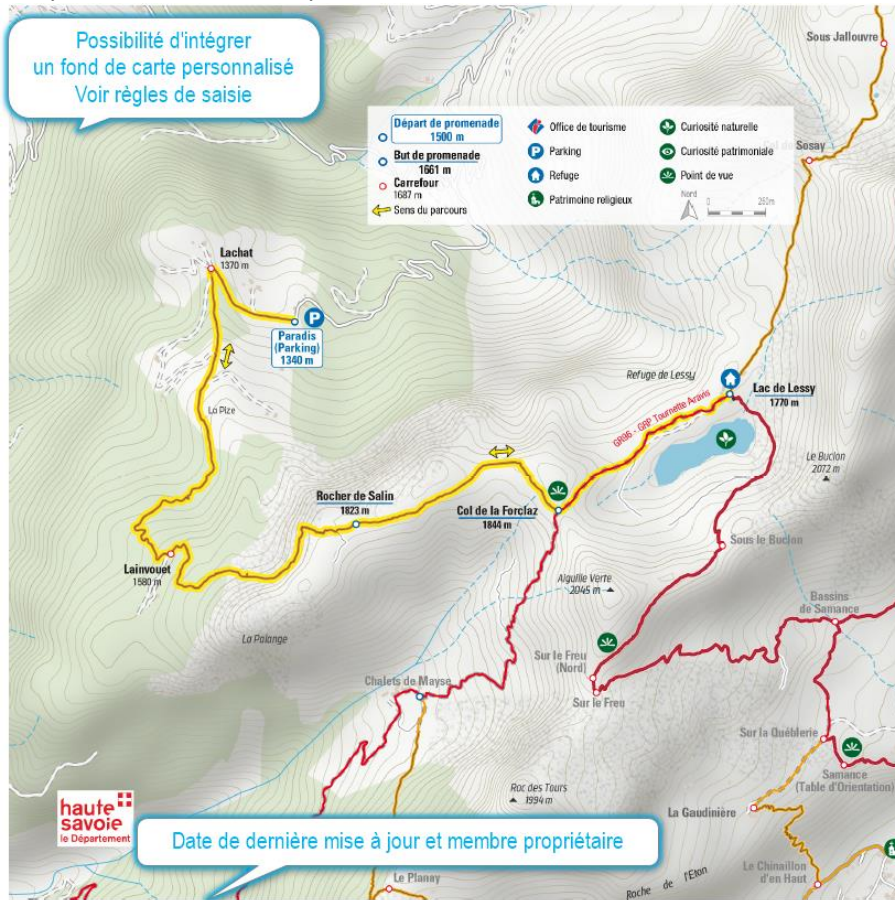
Commune et territoire "territorial"

**ENTREMONT-LE-VIEUX**  
Lac d'Aiguebelette, Chartreuse

Téléchargez l'appli officielle **RANDO SAVOIE MONT-BLANC** Gratuit Plus de 800 itinéraires randos et balades! Apple store Google Play

## Verso

Sur le verso, il est possible d'intégrer des fonds de carte personnalisés  
2 copies écran ci-dessous pour vous montrer la différence de fonds entre les 2 départements



Mis à jour le 29/03/2022 par Office de Tourisme Faucigny Gilières - Document non contractuel. Ne pas jeter sur la voie publique.



Descriptif thématisé  
"Topo/pas à pas"  
Voir règles de saisie

### ITINÉRAIRE

**DÉPART :** Parking du Pteret

- 1 Au départ de « Paradis (Parking) » suivre la direction de « Lac de Lessy (Refuge) » sur le sentier au fond du parking.
- 2 Aux intersections « Lachat », « Lainvouet », « Rocher de Salin » puis « Col de la Forclaz », toujours suivre la direction de « Lac de Lessy (Refuge) ».
- 3 Arrivé à « Lac de Lessy (Refuge) », retourner au point de départ par le même itinéraire qu'à l'aller.

**PASSAGES DÉLICATS :** Quelques passages délicats, 1 petite échelle

**ACCUEIL :** Quelle que soit la météo, avoir un sac à dos avec une couverture de survie, une trousse à pharmacie, une petite bouteille d'eau et un complément d'accueil en fonction de la saison.

Passages délicats

Complément accueil



Mis à jour le 05/04/2022 par Chartreuse Tourisme - Document non contractuel. Ne pas jeter sur la voie publique.

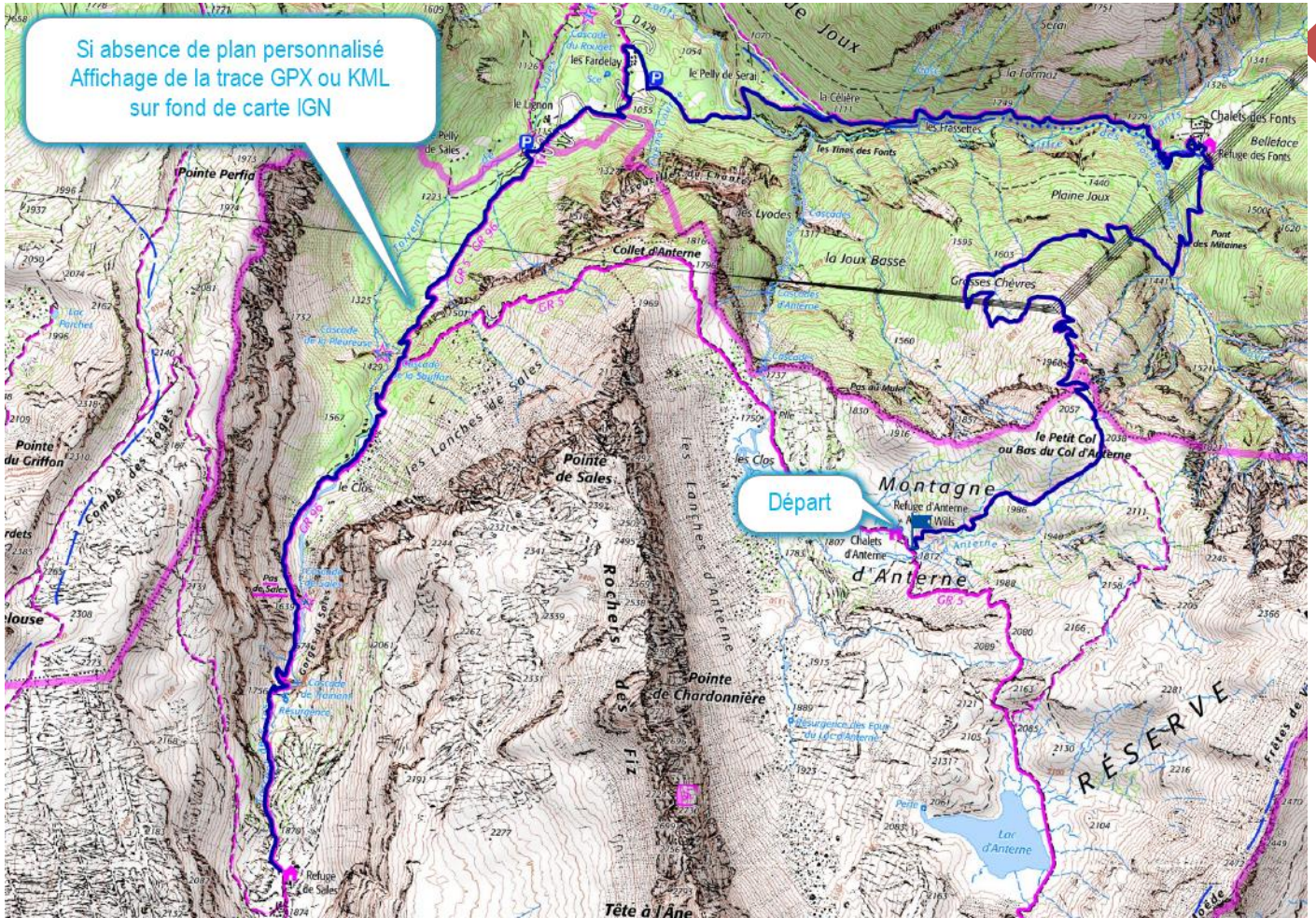


### ITINÉRAIRE

**DÉPART :** Départ : St pierre d'Entremont Savoie

- 1 Depuis le parking de la mairie, traverser le pont du Cozon et tourner à droite direction Epernay, La Fracette (balisage jaune).
- 2 Une fois le hameau de La Fracette passé, au panneau « Le Crêt 730 m », poursuivre en direction des Courriers. Après un début d'itinéraire sur la route, le petit sentier très agréable évolue en forêt. Au hameau des Courriers, suivre le balisage jaune et rouge et prendre à gauche en direction du pont des Derbetemps. La montée est agréable, à travers les bois, avec de jolis points de vue sur Saint-Pierre-d'Entremont, Entremont-le-Vieux et les montagnes de Chartreuse. Prendre le sentier qui tourne à droite juste avant le pont des Derbetemps en direction de St-Pierre-d'Entremont et Les Teppaz, et qui longe la jolie rivière de Cozon.
- 3 Suivre le balisage jaune. Traverser la passerelle la Chivolande et admirer la cascade du Cozon. Continuer le long du Cozon et du pré Illézat, et traverser la route (prudence !). Sur la droite, observer les magnifiques marmites sculptées par le Cozon (là aussi, prudence !).
- 4 Juste avant le pont, prendre le sentier qui monte à gauche, dans une ambiance forestière. Jusqu'au hameau des Teppaz. Traverser le hameau et au panneau « Les Teppaz 830 m », prendre à droite en direction de Saint-Pierre-d'Entremont et les Combes (balisage jaune et rouge). Au panneau « La Combe 760 m », poursuivre en direction de Saint-Pierre-d'Entremont et le chemin des Mules. À Saint-Pierre-d'Entremont, prendre à droite pour retourner au parking.

Si absence de plan personnalisé  
Affichage de la trace GPX ou KML  
sur fond de carte IGN



# Itinéraire rando de 2 jours ou plus

## Recto

**SAVOIE MONTBLANC** RANDONNÉE ITINÉRANTE 2 jours

**Durée itinérance**

**Titre**

**REFUGE DE COUTARSE - RANDO PÉDESTRE 2 JOURS EN FAMILLE AU CŒUR DES BAUGES**

**CONSEILS AUX RANDONNEURS**

Respectez l'environnement, adoptez les écogestes et restez discret.

**INFORMATIONS PRATIQUES**

**Départ :** Parking du Nant Fourchu

**Comment s'y rendre :** De Chambéry, rejoindre Ecole par le col du Frêne (D911). Tourner à droite dans le village, direction Jarsy, et à la sortie prendre la route du valloin de Bellevaux. Se garer au bout de la route autorisée, au parking de «Nant Fourchu». Départ de l'itinéraire en amont, sur la route.

**Période conseillée :** Du 15/05 au 15/10. Itinéraire accessible hors période d'enneigement et sous réserve de conditions météorologiques favorables. Se renseigner au préalable auprès de l'Office de Tourisme pour connaître les conditions d'accès du refuge. Il est conseillé de réserver les dates d'ouverture variables.

**Environnement**

**Carte :** 25 IGN 3432 OT Massif des Bauges

**Informations complémentaires :** Attention, dans la Réserve Naturelle de Faune Sauvage, les chiens sont interdits.

**Complément accueil**

**Territoire PNR PNV**

**INFORMATION**  
Grand Chambéry Alpes Tourisme - Accueil du Châtelard  
accueil.bauges@chamberymontagnes.com  
04 79 54 84 28

**Entité d'info**

**Logo voir règles de saisie**

**Complément localisation**

**Période en clair**

**Ref carto**

**Descriptif court**

**Prestations/Clientèle**

**Descriptif "passages délicats" renseigné**

**MODÉRÉ** Passages Délicats

**COUPS DE CŒUR**

- Un dîner brasero sur la terrasse et sous les étoiles,
- Une vue magnifique sur l'Arcalod, plus haut sommet du massif à 2 217 m,
- L'observation à la longue vue des chamois et mouflons depuis le refuge.

**Descriptif privé "coup de coeur"**

**Commune de départ**

**JARSY**  
Chambéry Montagnes

**1er territoire territorial trouvé, modifiable via descriptif. privé**

**SECOURS :** 112 ou 18 ou 114 par SMS

**MÉTÉO :** 3250 (2.99 €/appel + prix de l'appel) - www.meteofrance.com

## Verso

L'affichage est conditionné à la présence :

- d'un plan personnalisé ou non
- d'étapes dans les objets liés





### ÉTAPES

<b>Tour des Bauges - Etape 1 - De la Féclaz à Arith</b>	6h20	DIFFICILE	
Gîte de la Fruitière - Mairie Pravière			
<b>Tour des Bauges - Etape 2 - D'Arith à Bellecombe</b>	4h30	MODÉRÉ	11 km
Gîte d'étapes et de séjours - Les Boeufs			
<b>Tour des Bauges - Etape 3 - De Bellecombe à Arcalod</b>	4h30		11 km
Hôtel Arcalod			
<b>Tour des Bauges - Etape 4 - De Jarsy à Aillon-le-Jeune</b>	6h00	DIFFICILE	
Hôtel Le Margériaz			
<b>Tour des Bauges - Etape 5 - D'Aillon-le-Jeune aux Déserts</b>	5h15	DIFFICILE	
Hôtel Le Margériaz			
<b>Tour des Bauges - Etape 6 - Des Déserts à la Féclaz</b>	6h20	DIFFICILE	
Hôtel Le Margériaz			

Mis à jour le 27/02/2024 par Agence alpine des territoires - Document non contractuel, ne pas jeter sur la voie publique.



Mis à jour le 20/02/2024 par Conseil Départemental de la Haute-Savoie - Document non contractuel, ne pas jeter sur la voie publique.



### ÉTAPES

Départ : Parking de la Panthiaz

- JOUR 1 - Du Parking de la Panthiaz au Refuge de Tré bentaz.**  
Suivre la direction « La Panthiaz ». A « La Panthiaz » suivre « Pont du Moulin ». A partir de « Pont du Moulin », toujours suivre « Les Mattes », puis « Les Mattes par Chalet de Torrens ». Vous passerez par « Sur Bayard », et « Les Crottes » avant d'atteindre le chalet de Torrens. Au « Chalet Torrens » continuez en direction de « Les Mattes ». Arrivé au sommet des Mattes, suivez la direction « Pont du Moulin » par Les Ravières », pour arriver au « Refuge de Tré bentaz ».
- JOUR 2 - Du Refuge de Tré bentaz au parking de la Panthiaz.**  
Suivre « La Pare du Midi », et « La Louennaz ». Au lieu-dit, « Les Ravières » poursuivez en direction de « Pont du Moulin » puis « La Panthiaz » pour rejoindre le parking et votre point de départ.

Si absence de fiches étapes dans les objets liés, on récupère le descriptif topo

VOTRE ITINÉRAIRE



**GRP Littoral du Léman, Etape 1 : St Gingolph - Meillerie**

Départ : Saint Gingolph, bord de lac

- 1 Au poteau directionnel « Saint-Gingolph (Lac Léman) » suivre la direction « Bret »
- 2 De « Bret » poursuivez toujours en direction de « Meillerie (Débarcadère) », vous passerez par les poteaux directionnelles suivant : « Les Plantés », « Rocher du Balairon », « La Fauconnière (Panorama) », « La Fauconnière », « Pré Fournet », « Carrière des Etalins », « Pierre J-Jacques Rousseau », « Bois Coment »
- 3 Arrivé à « Meillerie (Débarcadère) » vous arrivez à la fin de votre 1ère étape.

Descriptif thématique : topo/pas à pas s'il existe, sinon descriptif détaillé



**GRP Littoral du Léman, Etape 2 : Meillerie - Evian-les-Bains**

- 1 De «Meillerie (Débarcadère)» toujours suivre la direction «Evian», vous passerez par les poteaux directionnelles suivant : «Bois Coment», «Les Mollards», «La Grande côte», «Les Egrollels», «Les Combes», «Les Combes (Torrent)», «Les Vignes d'en Haut», «Véron (Chapelle)», «Véron», «Chez les Servoz (Réservoir)», «Chez les Servoz», «Le Déjeuner», «Presles», «Curtenay», «Le Lapin», «Parc de Neuvecelle», «Parc de Neuvecelle (Parking)», «Bois Ramé», «Le Bois du Feu», «Chez le Maire», «Le Nant d'Enfer» et «La Viernaz»
- 2 Arrivé à «La Viernaz» prendre direction «Evian par Gare amont du Funiculaire»
- 3 Continuez ensuite votre chemin en direction d' «Evian», vous passerez par les poteaux directionnels suivant : «Le Verger du Funiculaire», «Gare Amont Funiculaire», «Grange au Lac» et «Evian (Parking)»
- 4 Rejoignez «La Promenade» et vous voilà maintenant arrivé à la fin de votre 2ème étape.



**GRP Littoral du Léman, Etape 3 : Evian-les-Bains - Champanges**

Départ : Bord du Lac Léman, poteau directionnel «La Promenade»

- 1 A partir du poteau directionnel «La Promenade» toujours suivre la direction « Champanges », vous reprendrez le même chemin que l'étape précédente jusqu'à «Parc de Neuvecelle».
- 2 A partir de «Parc de Neuvecelle» continuez de suivre «Champanges», vous passerez par les poteaux directionnels suivant : «Chez Potruz», «Pierre Grosse», «Chez Les Laurents», «Les Taillées», «Chez Crosron», «Château de Larringes», «La Grangette», «Larringes», «La Grange aux Loups», «Larringes (Stade)» et pour finir «Champanges».
- 3 Arrivé à «Champanges» vous voilà à la fin de votre 3ème étape.

## Page 4 (hébergements)

Cette page peut afficher les hébergements liés à votre randonnée itinérante  
Objets liés avec la nature de lien « adresse utile »

### ADRESSES UTILES



©Photographie Savoie

#### Refuge de Bostan

Au dessus de Samoëns et isolé en montagne, le refuge de Bostan est la pour accueillir les randonneurs pour une courte pause ou pour la nuit. Hébergement et restauration en immersion en montagne.

Produit maison et locaux. Plaisir des yeux et des papilles. *Refuge gardé en hiver. Refuge gardé en hiver sur réservation uniquement. Bivouac accepté à proximité.*

*Du 26/12/2023 au 07/04/2024, tous les jours. Tous les week-ends du vendredi soir au dimanche en décembre, janvier et mars, et tous les jours durant les vacances scolaires. Du 01/06 au 29/09/2024, tous les jours. Ouvert 24h/24.*

Du 26/12/2023 au 14/04/2024 Nuitée : 18 € Demi-pension (/ pers.) : 52 € (Dîner, nuitée, petit déjeuner). Du 01/06 au 29/09/2024 Demi-pension (/ pers.) : 47 € (Dîner, nuitée, petit déjeuner). Pique nique 12 €.

Chemin Rural de de Bostan 74340 Samoëns • ☎ 07 63 44 79 16  
[www.refugedebostan.fr/](http://www.refugedebostan.fr/)



©Photographie Savoie

#### Refuge de la Vogeaile

Situé dans la réserve naturelle de Sixt-Fer-à-Cheval, ce refuge est accessible en 3-4h de marche depuis le cirque du Fer-à-Cheval.

L'accès au parking du cirque du Fer-à-Cheval pour le départ de la randonnée est payant de début mai à fin septembre. Se renseigner dans les offices de tourisme de tourisme.

Secteur du Cirque du Fer à Cheval 74740 Sixt-Fer-à-Cheval • ☎ 04 58 00 14 85 / 06 20 60 91 40 [www.refugedelavogeaile.com](http://www.refugedelavogeaile.com)



©01 Samoëns

#### Refuge du Folly

Point de départ de nombreuses courses et circuits, le Refuge du Folly vous permettra de découvrir l'extraordinaire faune et flore de nos montagnes.

Accessible à tous types de randonneurs,

du plus expérimenté à celui qui fait ses premiers pas. *Bivouac accepté à proximité. Salle hors-sac.*

*Du 03/06 au 01/10. Lundi, Mardi, Mercredi, Jeudi, Vendredi, Samedi, Dimanche : ouvert.*

Nuitée : de 17 à 24 € Petit-déjeuner : de 6 à 9 € Demi-pension (/ pers.) : de 37 à 48 € (Comprenant petit-déjeuner copieux.).

Réduction accordée aux enfants de 4 à 12 ans. Supplément chambre : 7 €.

Refuge du Folly 74340 Samoëns • ☎ 04 50 90 10 91 / 06 72 91 47 58 [www.refuge-du-folly.fr](http://www.refuge-du-folly.fr)

## Consignes de saisie dans Apidae

### Identification

#### Titre

Attention à la longueur du titre, s'il est très long cela ampute la taille de vos descriptifs associés sur la couverture

- Descriptif court et complément localisation pour Itinéraire pédestre de moins d'un jour
- Coups de cœur pour Itinéraire pédestre de 2 jours ou +

Ne pas mettre le nom de la commune ou station

Si vous avez des circuits numérotés, information à reporter dans les champs suivants selon pertinence : précisions balisage (si info visible sur balisage) et/ou référence topo (si les topos utilisent les N°) et/ou référence carto (si les cartes utilisent les N°)

1 ligne = 30 caractères

TOUR DU LAC D'ANNECY. REFUGE DE  
PRÉ VÉREL - COL DE BLUFFY (630 M) /  
MENTHON SAINT BERNARD (480M) .  
ETAPE 05

#### Départ

= Nom du lieu (parking ou site) ou 1<sup>ère</sup> ligne de l'adresse + adresse 3 (concerne les communes fusionnées et les stations ou villes avec des niveaux ou quartiers)

## Présentation

### Descriptif détaillé

Aérer son texte en mettant des retours à la ligne pour donner un résultat agréable à l'affichage

1 ligne = environ 80 caractères



Découvrez les alentours du château de Faverges, monument emblématique du territoire datant du XIII<sup>ème</sup> siècle, témoignant des conflits passés entre la Maison de Savoie et la Maison de Genève pour le contrôle du Faucigny et de la position stratégique occupée par la seigneurie de Faverges dans cette opposition féodale.

L'itinéraire longe dans un premier temps les contreforts du Crêt de Chambellon. Suite à une petite montée sans difficulté, vous pourrez admirer un beau panorama, niché sur cet îlot qui domine la plaine des Sources du Lac d'Annecy.

Prenez le temps de contempler d'un côté les longues arêtes du Massif des Bauges, descendant de l'Arcalod et du Trélod vers Doussard ; de l'autre la partie sud des Aravis avec le Mont Charvin. Toute la plaine de Faverges s'étend sous vos yeux, et la vue sur le Château et son donjon caractéristique est imprenable.



Téléchargez l'appli officielle  
**RANDO SAVOIE  
MONT BLANC**  
Gratuit  
Plus de 800 itinéraires  
randos et balades!



Depuis le parking de la plage, le sentier mène au village de Saint-Jean-de-Chevelu, puis vous progressez sur un chemin délicieusement ensoleillé. Vous comprenez pourquoi la vigne s'y trouve si bien !

En arrivant au hameau des Grangeons, observez ces petites bâtisses, les sartos. Elles servaient à entreposer les outils et à conserver le vin. Les habitants de la Chapelle-du-Mont-du-Chat, situé de l'autre côté de la montagne, y passaient la nuit quand ils venaient travailler la vigne ici.

Au pittoresque hameau de Monthoux, orné d'une chapelle et d'une tour, ne manquez pas le belvédère accessible par un rapide aller-retour. Sur le sentier en balcon au pied des falaises, la marche est plus facile.

Vous redescendez ensuite dans la vallée en contournant les marais et les lacs.

Enfin, la maison forte la Platière se dresse au-dessus au hameau qui porte son nom. Elle compte parmi les 10 édifices de ce type sur la commune. Construites au cours des XIII<sup>ème</sup> et XIV<sup>ème</sup> siècles pour assurer la défense du bourg de Yenne, elles n'ont néanmoins pas, à l'époque, la taille ni l'équipement pour soutenir une attaque importante.

A l'issue de ce parcours rafraîchissez-vous l'été avec une pause baignade au lac. !



Au cœur du Massif du Bargy, cet itinéraire permet de boucler le tour de deux de ses sommets principaux : l'Aiguille Verte et le Roc des Tours.

Suite à la montée par le col au-dessus du Chalet de Planay, puis du Col de la Forclaz par les Chalets de Mayse, le lac de Lessy se révèle sous vos yeux. Cet exceptionnel site naturel, niché au creux du cirque rocheux formé par les contreforts du Jallouvre en face et de l'Aiguille Verte, abrite une activité pastorale qu'il vous sera alors possible de découvrir.

La légende raconte que lors de grandes sécheresses, une pierre émerge du lac asséché sur laquelle est écrit : « lorsque tu me verras, tu pleureras ». Preuve que ce lac est un élément essentiel de la vie en alpage. Une autre légende dit que deux jeunes mariés se sont noyés dans le lac, très longtemps après on retrouva le voile de la mariée dans la rivière « le Borne ».

Au cours de la redescente vers le Chinaillon, vous parcourez l'Aiguille Verte juste sous son sommet, la Pointe de Domingit, sur un beau sentier de crête avec une vue très ouverte sur les Aravis et le massif du Mont Blanc en arrière-plan.


Enfin, avant de rejoindre le village du Chinaillon, vous cheminerez au milieu de beaux paysages d'alpages du Plateau de Samance

## Champs techniques

Les champs surlignés sont affichés dans le PDF

### ITINÉRAIRE

Distance	<input type="text" value="8,3"/> km
Type d'itinéraire	<input type="text" value="Boucle"/> <input type="button" value="x"/> <input type="button" value="v"/>
	<p><b>i</b> Aller / itinérance : je pars du parking et je vais au refuge. Je pars du point A et je vais au point B. Valable pour les ét: Aller / retour : je pars du point A, je vais au point B et je reviens au point A par le même itinéraire sans variante Boucle : je pars d'un point A et je reviens au point A en empruntant des chemins partiellement ou totalement différen</p>
Itinéraire balisé	<input checked="" type="radio"/> Oui <input type="radio"/> Non <input type="radio"/> Non communiqué
	<p><b>i</b> Si l'itinéraire est partiellement balisé, indiquer "Oui" puis renseigner le champ "Précision balisage".</p>
Précisions balisage	<input type="text" value="Aucune valeur"/> <input type="button" value="v"/>
	<p><b>i</b> Apporter des précisions sur le balisage en place ou l'absence de balisage sur certains passages. Exemple : "Le sentier est balisé avec des panneaux + peinture rouge et blanche jusqu'au refuge de Sales. Le secteur pas balisé. Carte Top 25 recommandé."</p>
Passages délicats	<input type="text" value="Aucune valeur"/> <input type="button" value="v"/>
	<p><b>i</b> Exemple : "L'arête finale du Pic du Marceilly est très engagée avec presque 1000 m de vide sur le versant de Taning</p>
Dénivellation positive	<input type="text" value="832"/> m
	<p><b>i</b> Indiquer la dénivellation positive cumulée.</p>
Dénivellation négative	<input type="text" value="831"/> m
	<p><b>i</b> Pour les "Pistes de descente VTT", renseigner la dénivellation négative. Indiquer la dénivellation négative cumulée.</p>
Pente moyenne	<input type="text"/> %
	<p><b>i</b> Information attendue essentiellement pour les itinéraires cyclistes.</p>
Durée journalière	<input type="text" value="4"/> h <input type="text" value="0"/> mn
Durée itinérance	<input type="text"/> jours
	<p><b>i</b> Saisir uniquement pour les itinéraires sur plusieurs jours (au minimum 2)</p>
Nature du terrain	<input type="button" value="Non adapté aux poussettes"/> <input type="button" value="Gravillons"/> <input type="button" value="Terre"/> <input type="text" value="Ajouter des éléments"/>
	<p><b>i</b> Permet de renseigner le type de terrain et si accessible en poussette</p>

Dans nature du terrain, récupération de « adapté aux poussettes de ville » pour afficher le logo  sauf pour itinéraires raquettes

**Natures du terrain :** Adapté aux poussettes de ville

Pour les itinéraires raquettes, récupération des critères « itinéraire damé » « itinéraire non damé »

Descriptif thématisé « Topo/Pas à pas »

**Attention, le descriptif topo/pas à pas ne sera pas intégré dans le PDF en cas de non-respect des consignes ci-dessous.**

Il n'y a pas d'espace entre le numéro et le /

Ne pas saisir d'étape 0 (ajustement suite réunion utilisateurs printemps 2022)

Elle peut être ignorée (sauf pour ceux qui ont un plan fourni par AGATE) car l'adresse de départ est déjà affichée sur la première page

**1/ sera remplacé par une puce avec le N° 1**

**2/ sera remplacé par une puce avec le N° 2**

**ITINÉRAIRE**

- 1 De « Menthonnex-en-Bornes (Eglise) » suivre « Menthonnex-en-Bornes (Cimetière) »
- 2 Arrivé à « Menthonnex-en-Bornes (Cimetière) » suivez la direction de « Crêt de la Gouette (Parking) ». Vous passerez par les poteaux suivant « La Treille », « Le Plat du Four », « Les Mottières », « La Recule », et « Mouille Marin »
- 3 Du « Crêt de la Gouette » prenez la direction de « Menthonnex-en-Bornes par Le Crêt Dolet » puis suivez toujours la direction de « Menthonnex-en-Bornes » pour retrouver le parking de l'Eglise.

Remplacée par Départ : XXX

Remplacée par des indications directionnelles depuis le point de départ (pour ceux qui ont un plan fourni par AGATE), pour les autres l'étape 0/ devient l'étape 1/.

**Pour ceux qui ont une carte fournie par AGATE, conserver une première étape sans mettre le 0**

**ITINÉRAIRE**

Du parking du Saut, poursuivre sur le chemin agricole, interdit à la circulation hors ayant droit. Cette large piste serpentant au milieu des alpages vous conduit jusqu'au barrage et lac de la Sassière.

- 1 Au lac de la Sassière, traverser le barrage, puis franchir le déversoir et continuer le chemin sur 250m.
- 2 Pour retourner au parking du Saut en faisant la boucle, tourner à droite pour emprunter le chemin en rive gauche du torrent.

*Rando journée*

[Voir le rendu](#)

La numérotation est prévue pour 20 étapes max mais il est probablement difficile d'en mettre plus de 16 (sous réserve que les indications soient succinctes comme dans la 3ème copie écran ci-dessous)

ATTENTION, à ce qui est en bas de page. Risque d'être tronqué sur une imprimante de bureau.

ITINÉRAIRE	ITINÉRAIRE	ITINÉRAIRE
<ol style="list-style-type: none"> <li>1 Prenez la direction du Revard en laissant l'É.S.F. sur votre gauche. Contournez les Chalets du Berger puis rejoignez le croisement des routes D913 et D913B.</li> <li>2 Au lieu-dit "Le Sapey" suivez la direction "Les Fermes, sentier du Bourget".</li> <li>3 Après avoir dépassé le parc aventure forestier, vous rencontrez des panneaux d'information sur la forêt de Gornaz.</li> <li>4 Au lieu-dit "Le Pertuiset" il vous est possible de faire un aller-retour (10mn) jusqu'au col du Pertuiset qui offre une vue saisissante sur les falaises et l'ancien chemin muletier.</li> <li>5 Continuez jusqu'aux Fermes. Vous traversez la route D913 puis remontez au panneau "L'Alpage". Prenez à gauche en direction du Revard.</li> <li>6 Au panneau "Le Tremplin", traversez la route et montez jusqu'au belvédère du Revard pour admirer le panorama sur le lac du Bourget.</li> <li>7 Pour le retour, depuis le belvédère du Revard, descendez les pistes de ski jusqu'à l'arche en bois du Revard.</li> <li>8 Suivez la direction « Les Fermes ». Au panneau "L'Alpage", prenez le chemin sur la droite en direction de la « Féclaz par le GRP / Col du Pertuiset », traversez la route.</li> <li>9 Vous pouvez profiter du sentier d'interprétation de la forêt de la Gornaz. Continuez le sentier et déposez le parc aventure forestier. Vous rejoignez la station de La Féclaz.</li> </ol> <p><b>1276 caractères</b></p>	<ol style="list-style-type: none"> <li>1 Du parking du Laisonnay (Point Info ouvert l'été), prenez à pied la route goudronnée sur 300 m ; après le pont, tournez à gauche, puis encore à gauche (panneau).</li> <li>2 Prenez le sentier en direction du refuge de Plaisance ; celui-ci, s'élève en zigzag, en bordure de la magnifique cascade du Py. Après 45 min, il traverse vers la gauche par un petit passage raide.</li> <li>3 Il remonte le vallon « du Mollard » à travers les éboulis pour rejoindre plus haut le torrent qu'il longe. Un court passage raide permet ensuite de rentrer dans le vallon de Plaisance ; la pente se fait plus douce. On traverse le torrent à proximité d'une cabane de chasse « les caves » (alt. 2050 m).</li> <li>4 Le sentier remonte doucement le vallon jusqu'au refuge de Plaisance, constitué de deux chalets aux toits pointus, exemples d'architecture typique des refuges du Parc de la Vanoise (alt. 2184 m).</li> <li>5 Pour aller au Col de Plan Séry : derrière le refuge, le sentier traverse une passerelle enjambant le ruisseau du Py, il s'élève au dessus d'une barre rocheuse (panneau d'entrée dans le Parc) et revient à plat dans les pentes d'herbe pour atteindre le Plan Séry. Cette vaste étendue de prés alpins humides est le passage obligé qui permet d'atteindre le Col de Plan Séry (alt. 2609 m. Le Col permet éventuellement de basculer sur la vallée de Peisey par le refuge d'Entre-le-Lac, situé à 1 heure de marche environ.</li> <li>6 Retour : par le même itinéraire ou en continuant vers le Col du Palet et le refuge de La Glière</li> </ol> <p><b>1493 caractères</b></p>	<ol style="list-style-type: none"> <li>1 Descendre le chemin jusqu'à l'intersection avec le chemin rural de Talloires à Vêrel (chemin de retour)</li> <li>2 A cette intersection continuez tout droit</li> <li>3 A l'intersection du chemin en direction de Rovagny, continuez en direction des cascades</li> <li>4 Cette portion de sentier vous permet de descendre vers les cascades, vous reviendrez par le même chemin</li> <li>5 Passez devant le mur d'escalade et de la croix des morts</li> <li>6 Prendre à gauche vers les cascades</li> <li>7 Si vous le souhaitez, vous pouvez continuer le chemin jusqu'au bout et vous glisser derrière les chutes : attention terrain boueux en permanence</li> <li>8 Reprendre le même chemin, repassez devant la croix et le mur d'escalade</li> <li>9 Prendre à droite en direction de Rovagny</li> <li>10 Traversez le pont des Fées</li> <li>11 Longez le champ et remonter vers la droite</li> <li>12 A l'intersection de la Combe prendre à gauche et passez à Vêrel Dessous</li> <li>13 Tourner à gauche sur le chemin et revenir en direction du parking</li> </ol> <p><b>1005 caractères</b></p>

*Rando 2 jours ou plus*

Voir le rendu [à côté de la cartographie](#) et sur la [page 3](#)

## Localisation

### Altitude max

#### ITINÉRAIRE

Altitude moyenne  m

**i** Important pour les itinéraires cyclistes, pou

Altitude maximum  m

### Complément localisation

*Rando journée*

Autour de 250 caractères

A adapter en fonction du titre et du descriptif court

Le complément localisation concerne les infos pour accéder au point de départ en voiture ou en transports en commun

#### Compléments localisation

Accès Voiture:

Depuis Cluses, rejoignez Taninges (D 902), puis le village de Samoëns via Morillon ou Taninges. Montez en voiture en direction du Hameau des Allamands et garez-vous 300m avant, au parking du Crêt - (997m) situé à droite.





SAVOIE  
MONT  
BLANC
BALADES ET  
RANDONNÉES

373 caractères  
mais  
nom de la fiche sur une seule ligne  
et  
peu de pictos complémentaires

LES TOURS SAINT-JACQUES

C'est une jolie balade bucolique qui vous fera découvrir une formation géologique unique dans la région, les monolithes ou Tours Saint-Jacques. Ces rochers calcaires trônent au milieu d'une forêt, telles des tours de défense.

MODÉRÉ

2h00

5.4 km

+ 293 m

- 293 m

919 m

Animaux tenus en laisse

---

**DÉPART** : Place des Cyclamens ou Parking des Tours Saint-Jacques

**COMMENT S'Y RENDRE** : En voiture : depuis Annecy prendre la départementale en direction d'Aix les Bains : D 1201 à Balmont direction Gruffy et Allèves - Depuis Saint-Jorioz (Rive Gauche du lac) D1508 au rond point à la sortie de Sevrier prendre la direction de la route du col de Leschaux, direction Lescheraines D 912 à l'intersection laisser Lescheraines à gauche et descendre à droite vers Allèves.

ALLÈVES  
Autour du lac d'Annecy

Rando 2 jours ou plus

Taille à adapter selon autres textes. Visible [ici](#)

## Environnement

### Environnement

Dans une réserve naturelle
En montagne

S'affiche sur la page de couverture sous les infos techniques.



Réserve Naturelle

## Périmètre géographique

Penser à élargir le périmètre géo quand l'itinéraire traverse plusieurs communes  
 Picto sur Parc national de la Vanoise et les 2 PNR Bauges et Chartreuse

## PÉRIMÈTRE GÉOGRAPHIQUE

Périmètre géographique

---

Territoires

Auvergne - Rhône-Alpes	Bessans	GR@5-Alpes	Haute Maurienne Vanoise
Les Stations Vertes	Maurienne	Parc national de la Vanoise	Rhône-Alpes

### Gestion des territoires

Un descriptif privé visible uniquement sur le compte de l'Agence Savoie Mont Blanc permet de corriger les territoires assignés par défaut

Sera utile pour les itinéraires ayant un périmètre géo élargi à cheval sur plusieurs territoires ou corriger les territoires avec un nom très long comme « **Pays du Lac d'Aiguebelette, Chartreuse** ».

Dans le cas ci-dessous, nous sommes sur la fiche du Tour des Fiz qui a Passy comme commune de départ, et Sixt Fer-à-Cheval dans son périmètre géo

Sylvie prend le premier territoire territorial affiché, mais dans le cas présent, « Faucigny Grand Massif » correspond à Sixt Fer-à-cheval et cela ne correspond donc pas à Passy.

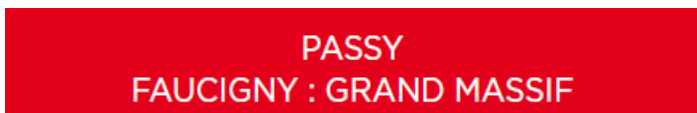
## PÉRIMÈTRE GÉOGRAPHIQUE

Périmètre géographique

---

Territoires

Auvergne - Rhône-Alpes	Faucigny : Grand Massif	GR@5-Alpes	Haute-Savoie
Haute-Savoie / Pays de Gex	Haute-Savoie / Pays de Gex / Bellegarde		
Le Grand Massif	Montagnes du Giffre	Passy	Pays du Mont-Blanc
Plus beaux villages de France	Rhône-Alpes	Savoie Mont Blanc	Sixt-Fer-à-Cheval
Stations de ski alpin SMB	Stations de ski nordique SMB		
Stations et villages de montagne de Savoie Mont Blanc	Tour du Mont Blanc		
Villes et Villages Fleuris – 2 Fleurs – Auvergne Rhône-Alpes			



On modifiera donc dans le descriptif privé ci-dessous

Territoire de substitution pour les fiches rando Fo Design

*Sert à remplacer les territoires territoriaux si nécessaire*

L'Agence Savoie Mont Blanc

## Prestations

### Niveau (types de clientèle)

Sélectionner un **des 4 critères** (niveaux de difficultés) définis par le collectif, uniquement **vert**, **bleu**, **rouge**, **noir**

Pour définir le niveau de difficulté il convient d'utiliser la grille de cotation mise à disposition par le collectif, en collaboration avec le référent sentier de votre territoire

Types de clientèle

Ajouter des éléments

▼ Niveaux de pratique sportive

Niveau vert - Très facile

Niveau bleu - Modéré

Niveau orange - assez difficile

Niveau rouge - Difficile

Niveau noir - Très difficile

Âge min

Âge max

### Complément accueil

Peut comprendre des infos spécifiques à l'itinéraire en complément des consignes de bon comportement

- traversée d'une zone sensible avec des restrictions,
- cueillette, feu, bivouac... interdits
- mise en garde sur l'équipement nécessaire

### Animaux acceptés

Si les animaux sont acceptés, on a mis un picto d'un chien tenu en laisse  
S'affiche sur la page de couverture sous les infos techniques.



Animaux tenus en laisse



Animaux refusés

### ACCUEIL DES ANIMAUX

Animaux acceptés



### Services

S'affiche sur la page de couverture sous les infos techniques.



Accès via une remontée

### Prestations

**Services :** Accessible via remontée mécanique

## Multimédias

### Illustrations

Mettre à minima 3 images **de préférence avec des randonneurs** libres de droits, avec un copyright et horizontales.  
Tout ce qui est curiosité, site naturel, patrimoine = objets liés

Les images avec des notes principales inférieures à 3 dans Apidae Photo seront exclues

Si pas d'image, cela laisse des emplacements vides.

Le ratio idéal est de 1.42

<i>hauteur</i>	<i>largeur</i>
1200	1705
1300	1847
1400	1989
1500	2132
1600	2274
1700	2416
1800	2558
1900	2700
2000	2842
2100	2984
2200	3126
2300	3268
2400	3410
2500	3553
2600	3695
2700	3837
2800	3979
2900	4121
3000	4263
3100	4405
3200	4547
3300	4689
3400	4831
3500	4974
3600	5116
3700	5258
3800	5400
3900	5542
4000	5684
4100	5826
4200	5968
4300	6110
4400	6252
4500	6395
4600	6537
4700	6679
4800	6821
4900	6963
5000	7105
5100	7247
5200	7389
5300	7531

Les images seront légèrement tronquées lors de l'impression. Explications [ici](#)

Il est donc souhaitable d'éviter d'avoir des images avec des personnages en bordure de photo du côté droit ou gauche ou avec la tête à raz du sommet de l'image

Les images panoramiques seront conservées dans leur largeur et donc entourées d'un grand blanc. Ce n'est donc pas le plus adapté pour l'édition du gabarit même si demeure sympathique pour un usage web. Il est donc conseillé de les mettre en fin de liste pour éviter de les récupérer sur le gabarit.



©Nicole Tissot

La plus haute des chutes fait environ 65 mètres de haut. Issue des eaux dévalant des montagnes des Dents de Lanfon et du Massif de la Tournette, elle franchit une barrière rocheuse de calcaire, résultant du plissement géologique et dont les eaux ont creusé la ravine au dessus d'Angon.

C'est une jolie balade bucolique offrant également de très beaux panoramas sur les chaînes de la Tournette et des Dents de Lanfon, mais attention le chemin d'accès aux cascades demeure glissant en tout temps !

Informations pratiques :

Avec une vraie image panoramique,  
on obtient un grand blanc

- Ramenons nos déchets
- Partageons l'espace, soyons discrets et courtois
- Refermons les barrières
- Contournons les troupeaux et restons calmes face aux chiens de protection
- Portons des chaussures et des vêtements adaptés
- N'oublions pas eau et encas

... NE LAISSONS QUE  
DES TRACES DE PAS



©SavoieMontBlanc-Arnauld



©Nicole Tissot

**SECOURS : 112 ou 18**  
**MÉTÉO : 3250 (2,99 €/appel + prix de l'appel) - www.meteofrance.com**

**RENSEIGNEMENTS**  
info@lac-annecy.com  
04 50 45 00 33



**CASCADES D'ANGON DEPUIS  
VÉREL**

**Vous souhaitez voir les spectaculaires Cascades d'Angon, mais vous n'êtes pas un randonneur ou vos enfants sont trop jeunes. Ce parcours vous conviendra sans nul doute, il est le plus facile**

### Logo et plan personnalisé

Il est possible de mettre un plan personnalisé qui remplace le fond de carte IGN dans l'onglet multimédias/multimédias en respectant les règles de saisie suivantes :

le nom du plan : CARTE-COLLECTION-RANDO



- la taille 19,5 cm x 19,5 cm en 300 dpi enregistré en JPG

Et pour le logo (2ème volet recto) : attention si 2 logos, c'est à vous de faire un montage pour en déposer un seul

- le nom : LOGO-COLLECTION-RANDO

- la taille 3,5 cm de large par 1,5 cm de haut en 300 dpi enregistré en JPG

### MULTIMÉDIAS (LOGO, PDF, VIDÉO, WEBCAM, SON, ...)

Nom	Type de multimédia
 <span style="display: inline-block; width: 15px; height: 15px; background-color: #005596; border: 1px solid #005596; margin-right: 5px;"></span> CARTE-COLLECTION-RANDO <span style="float: right; border: 1px solid #ccc; padding: 2px;">v</span>	Plan et tracé GPS
 <span style="display: inline-block; width: 15px; height: 15px; background-color: #005596; border: 1px solid #005596; margin-right: 5px;"></span> LOGO-COLLECTION-RANDO <span style="float: right; border: 1px solid #ccc; padding: 2px;">v</span>	Logo

### Plan à partir d'un tracé GPS

Avant de créer un tracé GPS, retournez-vous vers les référents sentiers de votre commune ou territoire pour leur demander. Ils doivent déjà les avoir ou pouvoir vous les fournir et sont probablement plus au courant que vous des autorisations de passages...



La génération du plan se fait sur un fond de carte IGN et intègre le tracé GPS déposé dans Apidae

Sont pris en compte les fichiers .gpx et .kml.

Les .kmz ne sont pas traités !

A saisir dans l'onglet multimédias/multimédias en respectant les règles de saisie suivantes :

### MULTIMÉDIAS (LOGO, PDF, VIDÉO, WEBCAM, SON, ...)

Nom	Type de multimédia
 A la découverte du lac des Plagnes 	Plan et tracé GPS

### Objets liés

Ils sont regroupés par nature de lien (uniquement celles indiquées) et dans cet ordre

- Possède comme étape... (concerne les GR)
- Est une étape de... (étape d'un GR)
- Permet d'accéder à... (Curiosités sur l'itinéraire et à l'arrivée : refuge, lac, montagne)
- Est situé(e) dans... (Parc, réserve naturelle)
- Adresse utile (infos pratiques : toilettes, remontée mécanique, parking, aire de pique-nique, point d'alimentation ou restau...)
- Est accessible/Desservi par (une remontée mécanique, une navette)

On affiche les éléments suivants :

- Image principale
- Nom
- Descriptif court
- Période en clair
- Tarif en clair
- CP et commune
- Moyens de communication

**Lier les objets strictement sur l'itinéraire ou à proximité immédiate**

**Pour les itinéraires, de plusieurs jours vous référer au guide de saisie Apidae**

## EST UNE ÉTAPE



### Tour des Fiz - Etape 1 - Passy Plaine Joux > Refuge Alfred Wills (1810 m).

Un itinéraire tout en surprise qui longe le dérochoir et la longue barre rocheuse des Fiz puis la vue se dégage au col d'Anterne, sur un magnifique lac (le plus grand lac de montagne de Haute-Savoie) aux reflets bleu vert.

Du 15/06 au 30/09. Accessible hors période d'enneigement et en fonction des conditions climatiques. Se renseigner au préalable auprès de l'Office de tourisme pour connaître les conditions d'accès du moment et d'ouverture des refuges présents sur le parcours. Période de pratique conseillée : printemps - été - automne.

Gratuit. Le tour en lui-même n'est pas payant, ce sont les hébergements (gîtes, refuges, hôtels) les prestations de services (accompagnement par un professionnel de la montagne) qui le sont. Le bivouac n'est pas autorisé hors des emplacements réservés. (Cf Offices de tourisme et/ou refuges). 74190 Passy • [www.hautesavoieexperience.fr](http://www.hautesavoieexperience.fr)



### Tour des Fiz - Etape 2 - Refuge Alfred Wills > Refuge des Fonts > Refuge de Sales (1877m)

De sentier surplombe le torrent de Sales. Il est jalonné de nombreuses cascades... portant les noms de la Pleureuse, la Sauffaz, Sales, Tarnant.

Du 15/06 au 30/09. Accessible hors période d'enneigement et en fonction des conditions climatiques. Se renseigner au préalable auprès de l'Office de tourisme pour connaître les conditions d'accès du moment et d'ouverture des refuges présents sur le parcours. Période de pratique conseillée : printemps - été - automne.

Gratuit. Le tour en lui-même n'est pas payant, ce sont les hébergements (gîtes, refuges, hôtels) les prestations de services (accompagnement par un professionnel de la montagne) qui le sont. Le bivouac n'est pas autorisé hors des emplacements réservés. (Cf Offices de tourisme et/ou refuges). 74740 Sixt-Fer-à-Cheval • 04 50 58 80 52 [www.passy-mont-blanc.com](http://www.passy-mont-blanc.com)



### Tour des Fiz - Etape 3 - Refuge de Sales > Refuge de Platé (2032m)

Votre étape est de courte durée. Profitez-en pour récupérer, flâner... votre dernière étape marquera l'ascension de la Tête du Colonney, un très joli itinéraire à 2692 m d'altitude.

Du 15/06 au 30/09. Accessible hors période d'enneigement et en fonction des conditions climatiques. Se renseigner au préalable auprès de l'Office de tourisme pour connaître les conditions d'accès du moment et d'ouverture des refuges présents sur le parcours. Période de pratique conseillée : printemps - été - automne.

Gratuit. Le tour en lui-même n'est pas payant, ce sont les hébergements (gîtes, refuges, hôtels) les prestations de services (accompagnement par un professionnel de la montagne) qui le sont. Le bivouac n'est pas autorisé hors des emplacements réservés. (Cf Offices de tourisme et/ou refuges). 74190 Passy • 04 50 58 80 52 [www.passy-mont-blanc.com](http://www.passy-mont-blanc.com)



### Tour des Fiz - Etape 4 - Refuge de Platé > Plaine Joux (1337m)

Nous vous proposons ce descriptif en direction de la Tête Colonney et vous conseillons de partir aux premières lueurs du jour pour profiter des couleurs matinales. L'ascension de la Tête Colonney est réservée aux bons marcheurs, non sujets au vertige.

Du 15/06 au 30/10. Accessible hors période d'enneigement et en fonction des conditions climatiques. Se renseigner au préalable auprès de l'Office de tourisme pour connaître les conditions d'accès du moment et d'ouverture des refuges présents sur le parcours. Période de pratique conseillée : printemps - été - automne.

Gratuit. Le tour en lui-même n'est pas payant, ce sont les hébergements (gîtes, refuges, hôtels) les prestations de services (accompagnement par un professionnel de la montagne) qui le sont. Le bivouac n'est pas autorisé hors des emplacements réservés. (Cf Offices de tourisme et/ou refuges). 74190 Passy • [www.passy-mont-blanc.com](http://www.passy-mont-blanc.com)

## PERMET D'ACCÉDER À



### Lac d'Anterne

Ce lac se situe au cœur de la chaîne des Fiz, dans la réserve naturelle de Sixt-Passy. Accessible à pied uniquement, soit depuis Sixt Fer à Cheval côté haut Giffre, soit depuis Passy par le col d'Anterne.

Du 01/05 au 01/11 : ouvert tous les jours (Accessible selon l'enneigement).

Gratuit  
74190 Passy • 04 50 78 00 03 <http://ville-passy-mont-blanc.fr>



### Alpage des Fonts

Découverte d'un alpage dans un cadre grandiose qui présente une architecture représentatif des villages d'alpage de la Vallée du Giffre  
Du 05/05 au 01/11 : ouvert tous les jours (Selon les conditions d'enneigement, se renseigner à l'Office de Tourisme)

74740 Sixt-Fer-à-Cheval • 04 50 34 44 25



### Cascades de la Pleureuse et de la Sauffaz

Lorsque l'on continue après la cascade du

rouget, au-dessus du Lignon, on peut découvrir deux très belles et célèbres cascades : la Sauffaz et la Pleureuse.

Du 01/06 au 15/11. Sous réserve de conditions météo favorables.

Gratuit.  
74740 Sixt-Fer-à-Cheval •



### Cascade de Trainant

Il s'agit de la résurgence de la rivière souterraine alimentant le torrent de Sales, puis pénètre dans l'alpage.

Du 03/06 au 01/11 : ouvert tous les jours (Variable selon les conditions d'enneigement, se renseigner à l'Office de Tourisme).

Gratuit  
74740 Sixt-Fer-à-Cheval •



### Cascade de Sales

Belle cascade collectant les eaux de tout le valon de Sales qui culmine à 2500m.

Du 03/06 au 01/11 : ouvert tous les jours (Variable selon les conditions d'enneigement, se renseigner à l'Office de Tourisme).

Gratuit  
74740 Sixt-Fer-à-Cheval •



### Désert de Platé

Le lapiaz de Platé est reconnu comme étant le plus grand d'Europe, il offre une vue magnifique sur le Mont Blanc. Il recouvre la majeure partie du plateau, lui donnant à juste titre de nom de "désert" accessible uniquement à pied.

Du 01/06 au 31/10. De mai à octobre selon les

conditions d'enneigement.  
Gratuit  
74190 Passy • 04 50 58 80 52 / 04 50 78 00 03  
<http://ville-passy-mont-blanc.fr>

## EST SITUÉ DANS UN PARC OU UNE RÉSERVE



### Réserve Naturelle de Sixt-Fer-à-Cheval / Passy

EN HAUTE MONTAGNE. Plus vaste réserve naturelle de Haute-Savoie, la Réserve Naturelle de Sixt-Fer-à-Cheval / Passy s'étend sur un vaste

territoire  
Toute l'année. La réserve est un vaste territoire, respecter les consignes de sécurité. Sous réserve de conditions d'enneigement et météorologiques favorables.  
Gratuit.

Maison de la Réserve Naturelle 74740 Sixt-Fer-à-Cheval • 04 50 34 91 90

## ADRESSES UTILES



### Refuge Alfred Wills

Le refuge Alfred Wills est situé au cœur de la réserve naturelle sur le grand alpage d'Anterne. Accessible en deux heures de marche depuis Sixt en passant par la magnifique cascade de la

Pleureuse. Une pause idéale pour randonner en famille (dès 5 ans). Bivouac accepté à proximité. Sale hors-sac.  
Du 09/06 au 24/09/2021.

Nuitée : 15 € Petit déjeuner : 9 € Demi-pension (/ pers.) : 45 €  
Alpage d'Anterne 74740 Sixt-Fer-à-Cheval • 06 70 63 12 45  
[www.refuge-wills.com](http://www.refuge-wills.com)



### Refuge de Sales

Refuge situé dans une vallée préservée au cœur de la réserve naturelle de Sixt-Fer-à-Cheval. Randonnée familiale appréciée pour ses nombreuses cascades au milieu des bouquets, des chamois et des marmottes.

Du 19/06 au 19/09/2021.

Nuitée : 15 € Souper : 32 € (32 € Adultes 22 € enfants (-12 ans)) Demi-pension (/ pers.) : 44 €. Les repas MIDIS ET SOIRS sont sur réservation.  
Alpage de Sales 74740 Sixt-Fer-à-Cheval • 09 88 18 42 93  
[www.refugesales.com](http://www.refugesales.com)

## Consignes pour remonter sur le site de l'ASMB

La remontée de vos itinéraires rando pédestre à la journée est conditionnée à la présence d'au moins (et 3 max) un des critères internes listés ci-dessous

Les critères sont partagés avec vous, ils sont tous préfixés « Collection rando ASMB » et ils permettent l'affichage sur les pages suivantes [Randonnées et Balades | Savoie Mont Blanc \(Savoie et Haute Savoie\) - Alpes \(savoie-mont-blanc.com\)](#) visibles dans l'onglet « thèmes »

Collection rando ASMB - Autour des lacs	20629	Randonnées autour des lacs ou en panorama sur les lacs.
Collection rando ASMB - Balades ludiques et insolites	20631	jeux de pistes, chasses aux trésor, sentiers thématiques, cani-rando, rando avec les ânes, rando sylvothérapie, rando yoga, ...
Collection rando ASMB - Découverte de la nature	20626	(Offres PNV, PNR, Geoparks, réserves naturelles, découverte faune/flore parcours botaniques, plantes comestibles/médicinales/cosmétiques, vaches et alpage, traces animaux, géologie, axes DD, médiation AEM et gardes du parc)
Collection rando ASMB - Histoire et patrimoine	20632	sur les traces de faits historiques, légendes locales, architecture, patrimoine religieux, fortifié, habitat traditionnel, histoire stations de sports d'hiver, randonnées urbaines, street art, ...
Collection rando ASMB - Randos fraîcheur	20630	Rando vers cascade, lacs d'altitude, glaciers, le long de rivières, en forêt, ...
Collection rando ASMB - Sommets et points de vue	20628	Rando vers un sommet, un belvédère, une montagne. Petits et grands sommets qui permettent d'accéder à un très beau point de vue/panorama. Accessibilité pour tous, accessibilité remontée mécanique si rando possible ensuite (par exp. randos balcon après accès RM)
Collection rando ASMB - Terroirs et alpages	20627	Découverte des alpages, repas ou gouters table en alpage avec spécialités locales, fabrication fromages, vignobles, vergers, artisanat de bouche, artisanat, visites de fermes, ... rando avec AEM « passeur »
Collection rando ASMB - Vers un refuge ou un chalet d'alpage	20633	Nuit en refuge, refuge en famille, refuge alpinisme/escalade, refuge en séjour, refuge itinérance, refuge accessible, partage métier gardien de refuge, ...

La rubrique Itinérances courtes du site Savoie Mont Blanc met en avant les randonnées entre 2 et 4 jours.

[Itinérances courtes | Savoie Mont Blanc \(Savoie et Haute Savoie\) - Alpes \(savoie-mont-blanc.com\)](#)



## Génération de PDF avec Edit Select

### Attention

Si vous imprimez un PDF depuis Edit Select et que vous faites une correction, il faut attendre une trentaine de minutes pour rééditer votre sélection dans Edit Select ou alors créer une nouvelle sélection

### Spécificités liées à l'impression

Le document comprend des zones qui seront coupées (cf copie ci-dessous avec les traits de coupe)

Les imprimeurs utilisent les traits de coupe.

**Zone de coupe sur côté supérieur et gauche**

**Zone de coupe sur côté droit**

**Zone de coupe pour le texte s'il va jusqu'en bas de page**

**SAVOIE MONT-BLANC BALADES ET RANDONNÉES**

**NE RAPPORTONS QUE DES SOUVENIRS ...**

- Restons sur les sentiers
- Préservons nos sites naturels
- Ramenons nos déchets
- Partageons l'espace, soyons discrets et courtois
- Refermons les barrières
- Contournons les troupeaux et restons calmes face aux chiens de protection
- Portons des chaussures et des vêtements adaptés
- N'oublions pas eau et encas

**... NE LAISSONS QUE DES TRACES DE PAS**

**SECOURS : 112 ou 18**  
**MÉTÉO : 3250 (2,99 €/appel + prix de l'appel) - www.meteofrance.com**

**RENSEIGNEMENTS**  
info@alpesduleman.com  
04 50 73 71 53

**haute savoie le Département**

**Nom du carrefour et altitude**

**Prochain carrefour**

**Objectifs de la promenade**

**Direction à suivre**

**Mauvaise direction**

**Itinéraire GR®**

**Itinéraire GRP®**

**RANDONNÉE "L'ALPAGE DE TRÉ LE SAIX"**

**Une randonnée au coeur des alpes, les vues sur le lac de Vallon et le Roc d'Enfer sont superbes.**

**DIFFICILE**

**3h00**

**+ 570 m - 570 m**

**Animaux tenus en laisse**

**DÉPART : Lac de Vallon**  
**COMMENT S'Y RENDRE : 1 657 m**

**BELLEVAUX**  
Alpes du Léman

Si vous imprimez sur un copieur, ne pas ajouter les traits de coupe au moment de la génération du document dans Edit Select

Votre document aura l'aspect final avec les images et textes déjà rognés

Lors de l'impression votre document aura très probablement un contour blanc lié aux marges d'impression de votre imprimante.

Si vous massicotez le document, il sera un peu plus petit qu'un A4, mais le pliage sera parfait.

Sans massicoter, le pliage ne tombera pas parfaitement sur les colonnes.

Vous pouvez jouer avec les options de votre imprimante : « ajuster » ou « taille réelle » et choisir celle qui donne le meilleur résultat.

A contrario, les imprimeurs vous sortiront un document A4 car ils impriment sur un format un peu plus grand avant de massicoter

**SAVOIE MONT BLANC** BALADES ET RANDONNÉES



© Office de Tourisme des Alpes du Léman

**NE RAPPORTONS QUE DES SOUVENIRS ...**

- Restons sur les sentiers
- Préservons nos sites naturels
- Ramenons nos déchets
- Partageons l'espace, soyons discrets et courtois
- Refermons les barrières
- Contournons les troupeaux et restons calmes face aux chiens de protection
- Portons des chaussures et des vêtements adaptés
- N'oublions pas eau et encas

**... NE LAISSONS QUE DES TRACES DE PAS**

**SECOURS** : 112 ou 18  
**MÉTÉO** : 3250 (2,99 €/appel + prix de l'appel) - www.meteofrance.com



© Office de Tourisme des Alpes du Léman

**RANDONNÉE "L'ALPAGE DE TRÉ LE SAIX"**

Une randonnée au coeur des alpages, les vues sur le lac de Vallon et le Roc d'Enfer sont superbes.

- DIFFICILE
- 3h00
- + 570 m / - 570 m
- Animaux tenus en laisse

**DÉPART** : Lac de Vallon  
**COMMENT S'Y RENDRE** : 1 657 m

**BELLEVAUX**  
Alpes du Léman

Depuis le parking, longez pendant quelques mètres la route en direction de Bellevaux, puis prenez la route forestière sur votre droite. Suivez-la et, au deuxième virage, prenez un sentier situé légèrement sur votre gauche. Traversez ensuite le ruisseau de la Chauronde et rejoignez le chemin forestier menant à Tré le Saix. Suivez le jusqu'au hameau de la Haute Meille. Au dernier chalet de la Haute Meille (1), tournez à gauche. 100 mètres après, vous suivez le chemin encaissé qui mène à l'alpage de Tré le Saix.

Vous arrivez plus loin à un croisement, prenez le sentier sur votre gauche.

Vous passez par les chalets de Tré le Saix (2) et suivez le sentier qui vous mène à Sur la Pointe (3), après un court passage en forêt. Sous vos pieds, le chef-lieu de Bellevaux et la vallée du Brevon. Au sud se dévoile le Mont Blanc et au Nord, le lac Léman et ses rives suisses. Le retour se fait par le même itinéraire.



**RENSEIGNEMENTS**  
 info@alpesduleman.com  
 04 50 73 71 53



**ed'it yourself** moteur de publication

PARAMÈTRES - CNOEL -

## AJOUTER UNE SÉLECTION

19 objets

Rechercher et sélectionner Voir et trier (0)

Ajouter des objets touristiques (ID)

122071  
120958  
121415  
445399

Séparés par des virgules ou des retours ligne.

AJOUTER CES IDENTIFIANTS

Ordre

Tri manuel

Tri automatique

ID	Type	Nom	Commune
120958	EQUIPEMENT	Tour du Mont-Blanc classique 12 jours	Argentière
121415	EQUIPEMENT	Tour du plateau des Glières en 3 jours	La Balme-de-Thuy
121558	EQUIPEMENT	Tour des Aiguilles Rouges 4 jours	Chamonix-Mont-Blanc
121560	EQUIPEMENT	Tour des Fiz 4 jours	Passy
121598	EQUIPEMENT	Tour des Dents Blanches GRP mini 4 jours	Morillon
122071	EQUIPEMENT	Tour du Mont Ruan 4 jours	Morillon

Paramètres de sortie

Application  
Ed'it-Select

Mise en page  
Balades et randos

Langue  
Français

Aspect  
Aucun

Thème  
RANDOMNEE-ITINERANTE

Aucun

AVEC\_DESCRIPTORIFS\_PRIVES

BALADES-ET-RANDOS

RANDOMNEE-ITINERANTE

RANDOMNEE-ACCOMPAGNEE

ITINERAIRE-RAQUETTES

GÉNÉRER

- Créer une sélection temporaire
- Copier les ID des fiches sélectionnées dans Apidae
- Lancer le chargement des fiches (comprend la fiche de l'itinéraire, les objets liés, le prestataire pour les fiches ACT, toutes les langues, tous les aspects... ce qui peut prendre un peu de temps)
- Choisir l'outil (certains peuvent avoir un abonnement pour Edit Select et Edit média, il faut garder Edit Select)
- Choisir le gabarit de mise en page « Balades et randos » et sur la ligne inférieure on peut modifier la langue
- Activer le menu thème pour visualiser les options disponibles
- « BALADES-ET-RANDOS » = itinéraire rando pédestre de moins d'un jour (EQU)
- « RANDOMNEE-ITINERANTE » = itinéraire rando pédestre de 2 jours et + (EQU)
- « RANDOMNEE-ACCOMPAGNEE » = sorties accompagnées (ACT)
- « ITINERAIRE-RAQUETTES » = itinéraire raquettes de moins d'un jour (EQU)
- Lancer l'impression du PDF